

# STONEHENGE



Un classico fit morbido e colori neutri, Stonehenge è un capo perfetto per un guardaroba autunnale senza tempo. I nostri filati ECHOS sono disposti in un pattern geometrico per un tocco di modernità.



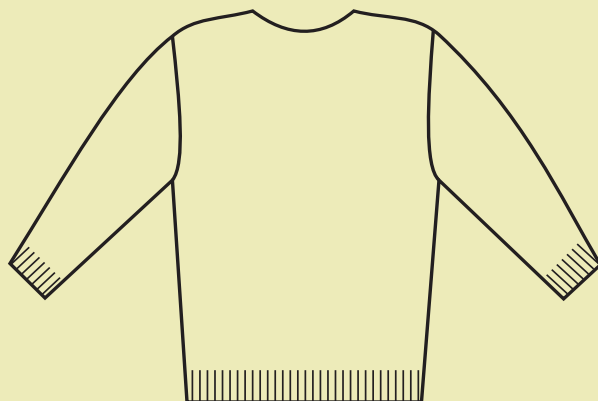
**Filato:** ECHOS col. 884 blu, col. 229 giallo, col. 207 bianco.

**Ferro:** n. 7

**Peso:** 680 g (12 gomitoli col. bianco, 1 gomitolo col. blu, 1 gomitolo col. giallo)

**Taglia:** M

**Punti Utilizzati:** Coste 1x1, Maglia Rasata, Ricamo Punto a Maglia.



**Campione:** 10 cm x 10 cm = 12 punti e 16 ferri.

**Taglia M:** per ogni taglia superiore o inferiore calcolare in larghezza 2 cm in più o in meno che, per il nostro campione, corrispondono a 2 maglie; calcolare in altezza 2 cm in più o in meno che, per il nostro campione, corrispondono a 3 ferri.

# STONEHENGE



## Dietro

Con i ferri n. 7 e il col. bianco, avviare 73 punti e lavorare a **Coste 1x1**.

A 8 cm di altezza totale, iniziare a lavorare a **Maglia Rasata**, ripartendo 4 diminuzioni durante l'esecuzione del primo ferro.

Dopo 6 ferri a **Maglia Rasata** in col. bianco, fare 2 ferri in col. blu, quindi 6 ferri in col. bianco e 4 ferri in col. giallo.

Contemporaneamente, a 11 cm di altezza totale, iniziare ad aumentare ai lati 1 punto ogni 8 ferri per 5 volte.

A 35 cm di altezza totale, per l'incavo manica, intrecciare ai lati, internamente al primo e all'ultimo punto, 2 punti ogni 2 ferri per 2 volte.

Una volta completate le diminuzioni nel col. bianco, fare 2 ferri in col. giallo, poi 4 ferri in col. bianco, 4 ferri in col. blu, proseguire in col. bianco.

A 56 cm di altezza totale intrecciare tutti i punti in

una volta.

## Davanti

Si lavora come detto per il dietro, fino a 46 cm di altezza totale; dopo gli ultimi 4 ferri in col. blu del giro manica, fare 4 ferri in col. bianco.

Quindi, per lo scollo, intrecciare i 15 punti centrali in una volta sola e proseguire le due parti separatamente, diminuendo a lato dello scollo, ogni 2 ferri, 2 punti per 1 volta e 1 punto per 4 volte.

A 56 cm di altezza totale, per le spalle, intrecciare i punti rimasti di ciascuna spalla.



## Maniche

con i ferri n. 7 e il col. bianco, avviare 29 punti e

# STONEHENGE



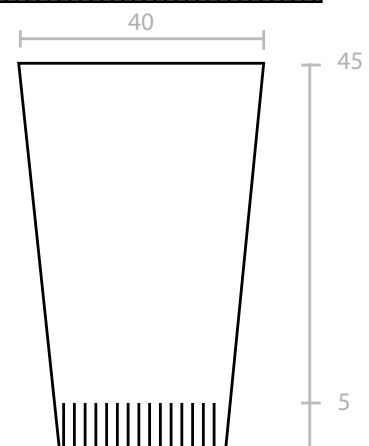
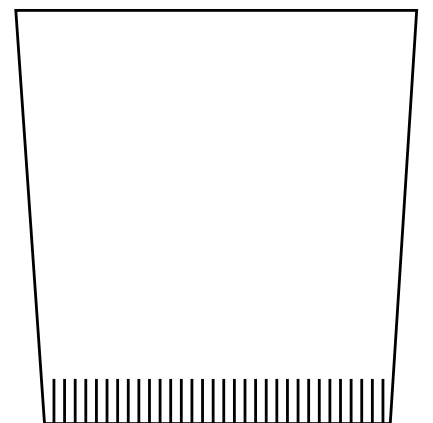
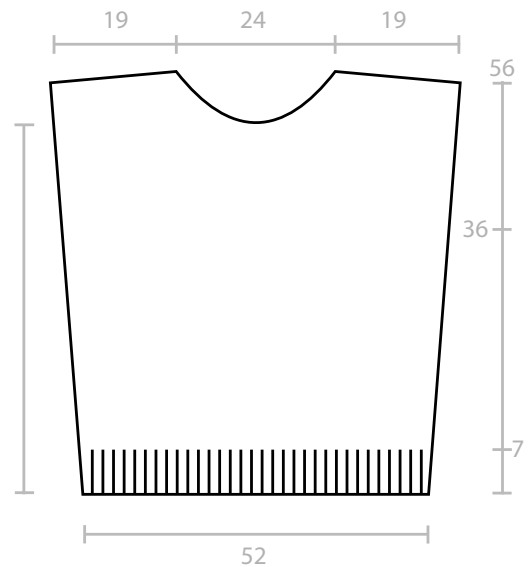
lavorare a **Coste 1x1** per 8 ferri, poi lavorare a **Maglia Rasata**.

A 12 cm di altezza totale, iniziare ad aumentare ai lati 1 punto ogni 10 ferri per 2 volte, poi 1 punto ogni 4 ferri per 3 volte, poi 1 punto ogni 6 ferri per 1 volta, poi 1 punto ogni 4 ferri per 3 volte.

Contemporaneamente, per la manica sinistra: a 16 cm di altezza totale, fare 2 ferri in col. blu, quindi 16 ferri in col. bianco e 2 ferri in col. giallo, proseguire in col. bianco.

Per la manica destra invece, a 16 cm di altezza totale, fare 2 ferri in col. giallo, quindi 16 ferri in col. bianco e 2 ferri in col. blu, proseguire in col. bianco.

A 45 cm di altezza totale, intrecciare tutti i punti in una volta sola.



## Confezione

Per il ricamo (**Punto a Maglia**) sul davanti, con il col. blu eseguire una riga verticale sull'8° punto da sinistra, dopo il bordo a **Coste 1x1** e fino alla spalla; con il col. giallo eseguire una riga sul 15° punto da destra, dopo il bordo a Coste 1x1 e fino alla spalla. Il dietro non ha ricamo.

Sulla manica destra eseguire una riga con il col. giallo sul 10° punto da destra, dopo il bordo a **Coste 1x1** fino all'intersezione con il col. blu.

Sulla manica sinistra eseguire una riga con il col. blu sul 10° punto da sinistra, dopo il bordo a **Coste 1x1** fino all'intersezione con il col. giallo.

Cucire la spalla destra. Per il bordo dello scollo riprendere i punti del davanti e del dietro ed eseguire 4 ferri a **Coste 1x1**, quindi intrecciare tutti i punti in una volta sola.

Cucire il lato del bordo e di seguito la spalla sinistra. Cucire i fianchi, i sottomanica e applicare le maniche.